

Федеральная служба по гидрометеорологии и мониторингу окружающей среды
ГОСУДАРСТВЕННОЕ УЧРЕЖДЕНИЕ «АРКТИЧЕСКИЙ И АНТАРКТИЧЕСКИЙ
НАУЧНО-ИССЛЕДОВАТЕЛЬСКИЙ ИНСТИТУТ» (ГУ «ААНИИ»)

«СОГЛАСОВАНО»

Начальник департамента природных ресурсов и
охраны окружающей среды комитета по
природным ресурсам и охране окружающей
среды Ленинградской области

_____ А.В. Ксенофонов
“ ” _____ 2008 г.

«УТВЕРЖДАЮ»

Директор ЛОГУ «Региональное агентство
природопользования и охраны окружающей
среды»

_____ О.Л. Веденин
“ ” _____ 2008 г.

«СОГЛАСОВАНО»

Начальник отдела сохранения природных
комплексов

_____ Ф.Н. Стулов
“ ” _____ 2008 г.

«УТВЕРЖДАЮ»

Заместитель директора ГУ «ААНИИ»

_____ А.И. Данилов
“ ” _____ 2008 г.

ИТОГОВЫЙ ОТЧЕТ

по государственному контракту № К.39.03/06/08.0050

**«Развитие и администрирование web-сайта «ООПТ Ленинградской области»,
администрирование электронной библиотеки»**

п. 4.3. Региональная целевая программа

**«Поддержка и развитие особо охраняемых природных территорий Ленинградской области
на период до 2010 года»**

Руководитель работы:

Заведующий лабораторией

геоинформационных технологий, к.т.н.

А.М.Томилин

Санкт-Петербург 2008

СПИСОК ИСПОЛНИТЕЛЕЙ

- Томилин А.М. - к.т.н., зав. лабораторией геоинформационных технологий ГУ «ААНИИ» (ответственный исполнитель)
- Кузьмина О.А. - ведущий программист лаборатории геоинформационных технологий ГУ «ААНИИ»
- Лебедь И.В. - н.с. лаборатории геоинформационных технологий ГУ «ААНИИ»
- Ильина Н.А. - вед.инж. лаборатории геоинформационных технологий ГУ «ААНИИ»
- Полежаева М.А. - программист ООО «Геоид»
- Томилин Е.А. - программист ООО «Геоид»

Содержание

Введение	5
1 Публикация картографических материалов	6
2 Актуализация фотодокументов, нормативно-правовых актов, материалов эколого-воспитательного и эколого-образовательного характера	7
2.1 Фотодокументы	7
2.2 Нормативно-правовые акты	7
2.3 Материалы материалов эколого-воспитательного и эколого-образовательного характера	8
3 Публикация новостей и объявлений по заявкам комитета по природным ресурсам и охране окружающей среды Ленинградской области	10
4 Мониторинг посещаемости сайта, выполнение мероприятий по его продвижению	11
Приложения	18
Приложение 1 Техническое задание.....	18

Приложения на цифровом носителе: 1 CD-диск с отчетом.

Web-приложение – тематический сайт «Особо охраняемые природные территории Ленинградской области - <http://www.paslo.ru>

Нормативные ссылки

При выполнении настоящей работы использованы ссылки на следующие стандарты:

ГОСТ 7.32-2001 «Отчет о научно-исследовательской работе. Структура и правила оформления».

Обозначения и сокращения

- ООПТ - особо охраняемая природная территория.
- РЦП - региональная целевая программа
- ГИС - географическая информационная (геоинформационная) система.
- ИАС - информационно-аналитическая система «Особо охраняемые природные территории Ленинградской области».

ВВЕДЕНИЕ

Работа выполнена на основании Государственного Контракта № К.39.03/06/08.0050 от 03 июня 2008 г. между Ленинградским областным государственным учреждением «Региональное агентство природопользования и охраны окружающей среды» и государственным учреждением «Арктический и антарктический научно-исследовательский институт». В соответствии с техническим заданием, являющимся неотъемлемой частью Государственного Контракта (Приложение 1), выполнены следующие мероприятия:

- Подготовлены и опубликованы картографические материалы по региональным ООПТ Ленинградской области, созданные Федеральным государственным образовательным учреждением высшего профессионального образования «Санкт-Петербургский Государственный Университет», факультет географии и геоэкологии.
- Проведена актуализация размещенных на сайте фотодокументов, нормативно-правовых актов, материалов эколого-воспитательного и эколого-образовательного характера.
- Осуществлена публикация новостей и объявлений по заявкам комитета по природным ресурсам и охране окружающей среды Ленинградской области.
- Выполнен мониторинг посещаемости сайта, выполнение мероприятий по его продвижению.
- Проведена оплата web-хостинга.

1 ПУБЛИКАЦИЯ КАРТОГРАФИЧЕСКИХ МАТЕРИАЛОВ

В 2008 году опубликованы следующие топографические карты региональных ООПТ Ленинградской области:

1. Белый камень. Карта-схема расположения ООПТ. Масштаб 1:50 000.
2. Обнажения девона на р.Оредеж у пос.Белогорка. Карта-схема расположения ООПТ. Масштаб 1:25 000.
3. Щелейки. Карта-схема расположения ООПТ. Масштаб 1:25 000.
4. Радоновые источники и озера в пос.Лопухинка, Гостилицкий. Карта-схема расположения ООПТ. Масштаб 1:40 000.
5. Дубравы у деревни Велькота. Карта-схема расположения ООПТ. Масштаб 1:50 000.

Публикации подготовлены на базе растровых изображений цифровых топографических основ ООПТ Ленинградской области, созданных Федеральным государственным образовательным учреждением высшего профессионального образования «Санкт-Петербургский Государственный Университет», факультет географии и геоэкологии в составе работ по развитию картографического обеспечения особо охраняемых природных территорий Ленинградской области.

Картографические материалы для опубликования поступили в ГУ «ААНИИ» от комитета по природным ресурсам и охране окружающей среды Ленинградской области. Полученные материалы были преобразованы в наборы растровых фрагментов и опубликованы с применением сервиса Google Map API. Пример опубликованной карты представлен на рис.1.

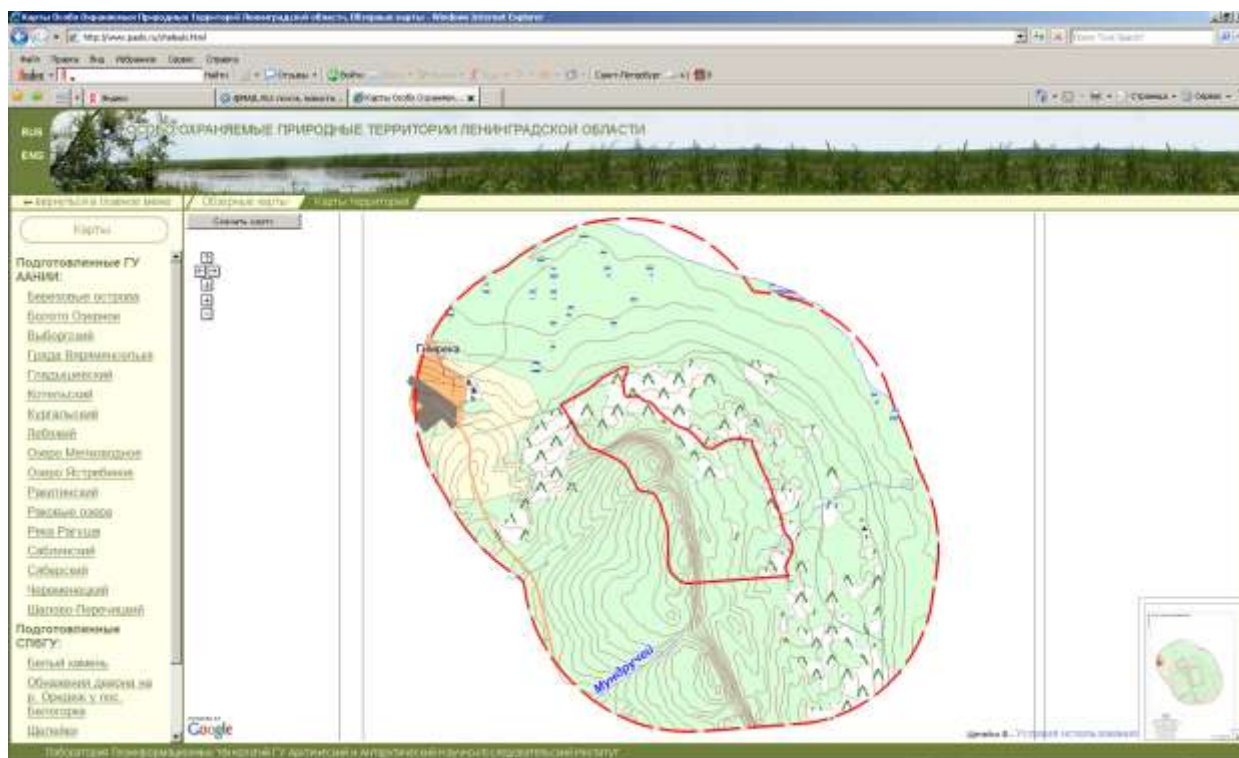


Рис.1 Пример опубликованной карты (памятник природы Щелейки)

2 АКТУАЛИЗАЦИЯ ФОТОДОКУМЕНТОВ, НОРМАТИВНО-ПРАВОВЫХ АКТОВ, МАТЕРИАЛОВ ЭКОЛОГО-ВОСПИТАТЕЛЬНОГО И ЭКОЛОГО-ОБРАЗОВАТЕЛЬНОГО ХАРАКТЕРА

В части касающейся опубликовании на сайте фотодокументов, нормативно-правовых актов, материалов эколого-воспитательного и эколого-образовательного характера, выполнено следующее:

2.1 Фотодокументы

Актуализация раздела фотогалереи выполнялась двумя порциями по мере накопления фотографий, выполнявшихся в составе полевых работ 2008 года. Сводка по опубликованным на сайте фотодокументам приведена в таблице 1,

Табл.1 Сводка опубликованных на сайте фотодокументов

ООПТ	количество опубликованных фотодокументов		
	общее	от 21.08.2008	от 29.10.08
Белый камень	18	8	
Березовые острова	45	18	
Болото Озерное	17		11
Вепсский лес	33		
Выборгский	62		32
Гладышевский	46		11
Гостилицкий	10		
Гряда Вярмянселья	14		
Дубравы у деревни Велькота	33	3	16
Истоки реки Оредеж в урочище Донцо	5		
Каньон реки Лава	40		21
Котельский	44		8
Кургальский	30		
Лебяжий	22		7
Линдуловская роща	6		
Мшинское болото	19		
Нижнесвирский	34		
Обнажения девона и штольни на реке Оредеж у деревни Борцово	4		
Обнажения девонских и ордовикских пород на реке Саба	4		
Озеро Красное	5		
Озеро Ястребиное	25		
Радоновые источники и озера в поселке Лопухинка	5		
Раковые озера	40		
Река Рагуша	27		
Саблинский	18		
Староладожский	4		
Сяберский	29	25	
Черемнецкий	36		17
Шалово-Перечицкий	21		
Щелейки	16		
ИТОГО	712	54	123

2.2 Нормативно-правовые акты

Обновлены тексты положений и паспортов особо охраняемых природных территорий, которые подверглись корректировке в 2007-2008 г.г., а именно:

- Паспорт особо охраняемой природной территории Ленинградской области «памятник природы озеро Ястребиное» в редакции постановления Правительства Ленинградской области от 29 мая 2008 года № 136.

- Положение об управлении государственным природным комплексным заказником регионального значения "Гладышевский" на территории Ленинградской области, утвержденное постановлением Правительства Ленинградской области от 28.01.2008 № 9.
- Положение о государственном природном комплексном заказнике "Белый камень", утвержденное постановлением Правительства Ленинградской области от 17 октября 2007 года № 258

В подраздел «Нормативно-правовые акты Ленинградской области» добавлены тексты:

- Областного закона Ленинградской области «О внесении изменений в областной закон «о региональной целевой программе «Поддержка и развитие особо охраняемых природных территорий Ленинградской области на период до 2010 года» (принят законодательным собранием Ленинградской области 23 апреля 2008 года)
- Приказа комитет по природным ресурсам и охране окружающей среды Ленинградской области от 10 июня 2008 г. № 64 «О порядке ведения государственного учета особо охраняемых природных территорий местного значения»

В подраздел «Нормативно-правовые акты РФ» добавлен текст приказа Министерства природных ресурсов Российской Федерации от 15 января 2008 г. № 2 «Об утверждении административного регламента федеральной службы по надзору в сфере природопользования по исполнению государственной функции по ведению государственного кадастра особо охраняемых природных территорий федерального значения»

В составе раздела новости опубликованы тексты Решения совета депутатов и Постановления Администрации МО «Токсовское городское поселение», а так же паспорта ООПТ местного значения «Охраняемый ландшафт озера Вероярви».

2.3 Материалы материалов эколого-воспитательного и эколого-образовательного характера

Публикация материалов эколого-воспитательного и эколого-образовательного характера осуществлялась на двух разделах сайта «Публикации» и «Отчетные документы». В 2008 году в раздел «Публикации» добавлены следующие материалы:

- Экологический атлас заказника "Кургальский" (0.30мб в формате pdf).
- Буклет о полученном в ходе проекта опыте (3.08мб в формате pdf).
- ООПТ Ленинградской области: водно-болотные угодья (1.15мб в формате pdf).
- Информационное и геоинформационное обеспечение ООПТ (1.15мб в формате pdf).
- Путеводитель по ООПТ Ленинградской области (2.50мб в формате pdf).
- Публикаций – 1 Б.Ф.Апарин, Г.А.Касаткина, Н.Н.Матинян, Е.Ю.Сухачева. «Красная книга почв Ленинградской области», СПб, 2007 (25.4мб, в формате pdf).
- Руководство по применению нового законодательства в сфере управления на особо охраняемых природных территориях Ленинградской области (6.68мб в формате pdf).

Все перечисленные материалы были преобразованы в формат pdf. Кроме того, в формате avi опубликован кинофильм «ЖИВАЯ БАЛТИКА - 2005». (186 Мб, 40 минут), доступный как для просмотра в режиме real-time, так и для скачивания.

В раздел «Отчетные документы» добавлены тексты отчетов по НИР, выполненных по заказу правительства Ленинградской области в 2007 году, в том числе:

1. Вынос в натуру, изготовление аншлагов, шлагбаумов на ООПТ комплексный заказник "Котельский" (4.93мб,pdf)
2. Вынос границ в натуру, изготовление аншлагов, шлагбаумов на ООПТ гидрологический заказник "Болото Ламмин-Суо" (1.04мб,pdf)
3. Ремонт и установка аншлагов и информационных щитов, установленных в 2004 году на территории памятника природы "Река Рагуша" (2.10мб,pdf)
4. Привязка объектов инфраструктуры и объектов туристического интереса памятника природы "Река Рагуша" (0.95мб,pdf)
5. Проект регламентированного обустройства пещеры Староладожской на территории "Староладожского Музея-Заповедника" (0.33мб,pdf)
6. Обустройство территории памятника природы "Саблинский" (0.08мб,pdf)
7. Обустройство территории памятника природы "Саблинский". 2 этап. (0.06мб,pdf)
8. Вынос в натуру, изготовление аншлагов, шлагбаумов на ООПТ ландшафтный заказник "Череменецкий" (1.26мб,pdf)
9. Обустройство территории комплексного памятника природы "Озеро Ястребиное" (0.65мб,pdf)
10. Разработка плана управления ООПТ "Болото Ламмин-Суо" (0.03мб,pdf)
11. Актуализация информационно-аналитической системы "ООПТ Ленинградской области" и автоматизированной системы "Кадастр ООПТ", наполнение банка данных, и техническая поддержка информационных ресурсов. Развитие, администрирование и продвижение web-сайта "ООПТ Ленинградской области". Создание и администрирование электронной библиотеки. (3.74мб,pdf)
12. Обустройство территории комплексного заказника "Кургальский" (2.68мб,pdf)
13. Технический отчет. Сбор и систематизация банка данных по состоянию природных комплексов на территории природного парка "Вепсский лес" (0.36мб,pdf)
14. Технический отчет. "Обустройство территории комплексного памятника природы "Река Рагуша" (0.85мб,pdf)
15. Разработка плана управления ООПТ "Болото Озерное" (2.14мб,pdf)
16. Подготовка к изданию информационных материалов, презентаций, проведение выставок, детских экологических экспедиций и лагерей, содействие развитию экологического туризма в природном парке "Вепсский лес" (1.29мб,pdf)
17. Вынос в натуру, изготовление аншлагов, шлагбаумов на ООПТ ландшафтный заказник "Шалово-Перечицкий" (4.03мб,pdf)
18. Программа обучения: "Заповедная природа Карельского перешейка" (0.98мб,pdf)

3 ПУБЛИКАЦИЯ НОВОСТЕЙ И ОБЪЯВЛЕНИЙ ПО ЗАЯВКАМ КОМИТЕТА ПО ПРИРОДНЫМ РЕСУРСАМ И ОХРАНЕ ОКРУЖАЮЩЕЙ СРЕДЫ ЛЕНИНГРАДСКОЙ ОБЛАСТИ

Всего по заявкам комитета по природным ресурсам и охране окружающей среды Ленинградской области опубликовано 5 новостей и объявлений. В том числе:

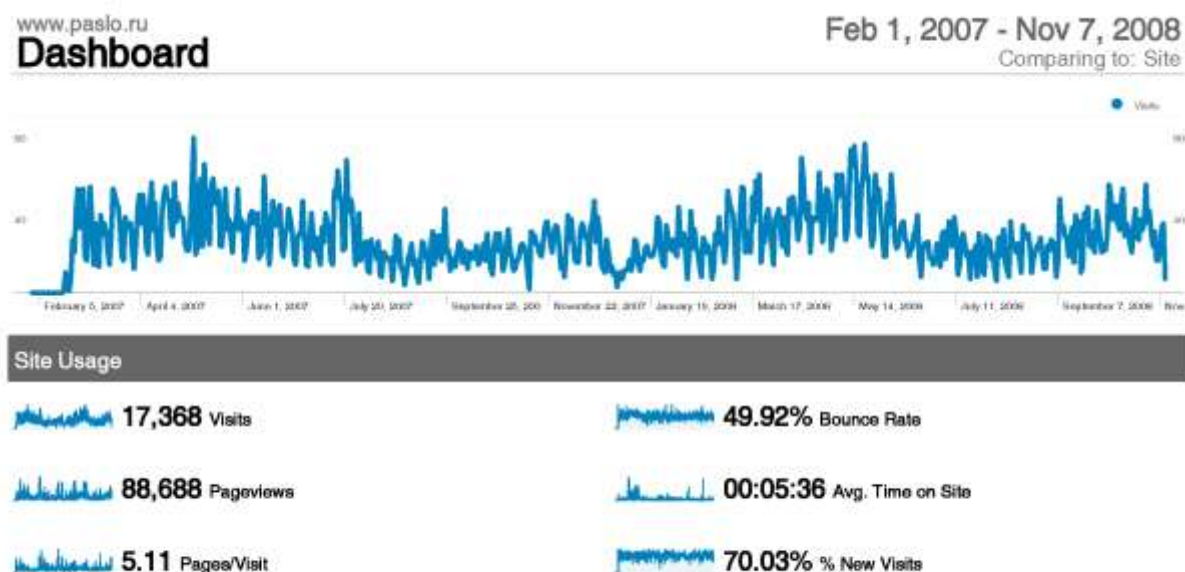
- 05.06.2008 опубликовано информационное сообщение комитета по природным ресурсам и охране окружающей среды Ленинградской области о создании охранной зоны памятника природы регионального значения "Озеро Ястребиное" и внесении изменений в паспорт ООПТ. Текст Постановления доступен для просмотра и скачивания.
- 05.06.2008 опубликовано информационное сообщение комитета по природным ресурсам и охране окружающей среды Ленинградской области о создании на территории Токсовского городского поселения Всеволожского муниципального района особо охраняемой природной территории местного значения «Охраняемый природный ландшафт озера Вероярви». Тексты Решения совета депутатов и Постановления Администрации МО «Токсовское городское поселение» доступны для просмотра и скачивания.
- 21.08.2008 опубликовано информационное сообщение о плановом обновлении информационных разделов сайта. В том числе о добавлении: 1) в раздел публикации Красной книги почв Ленинградской области, изданной по заказу Правительства Ленинградской области в 2007 году; 2) в раздел отчеты - текстов научно-исследовательских и природоохранных работ, выполненных на ООПТ Ленинградской области в 2007 году; 3) пополнении раздела фотогалереи; 4) актуализации паспортов и положений в разделе документы.
- 29.10.2008 опубликовано информационное сообщение о плановом обновлении раздела карты, в который добавлены топографические основы региональных ООПТ, подготовленные факультетом географии и геоэкологии СПбГУ.
- 04.11.2008 опубликовано информационное сообщение о плановом обновлении раздела фотогалереи, в который добавлены фотографии, выполненные в процессе полевых работ 2008 года.

4 МОНИТОРИНГ ПОСЕЩАЕМОСТИ САЙТА, ВЫПОЛНЕНИЕ МЕРОПРИЯТИЙ ПО ЕГО ПРОДВИЖЕНИЮ

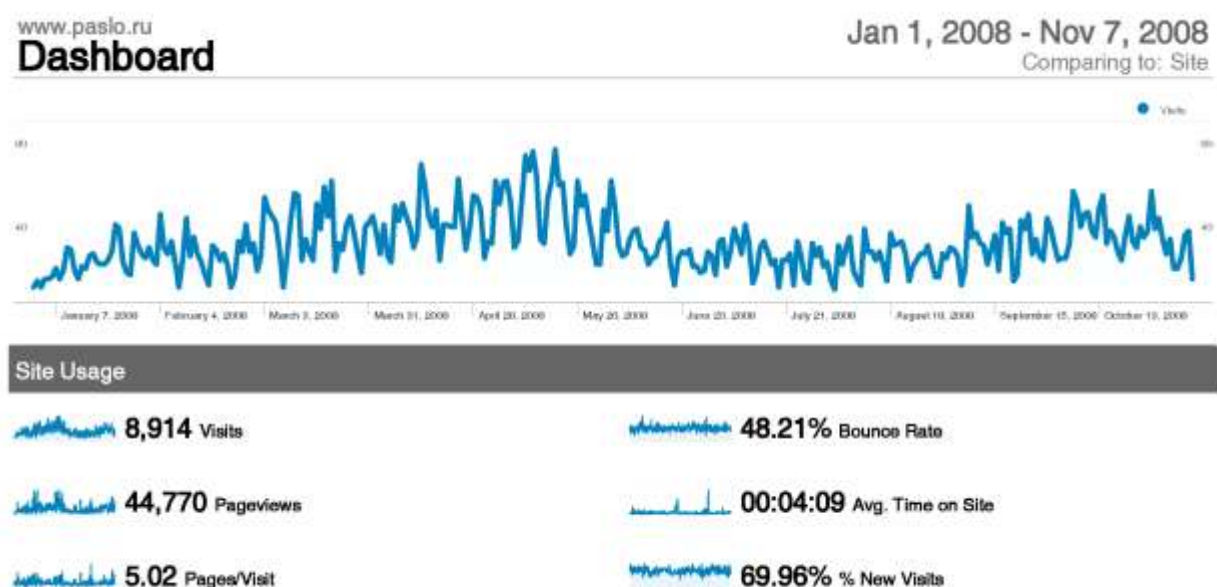
В части продвижения сайта выполнена его регистрация в поисковых системах Rambler (top 100) и mail (top Mail).

Мониторинг посещаемости сайта ведущийся с применением счетчика Google Analytics показал следующее:

1) За период с момента внедрения счетчика – 21.02.2007 по 07.11.08 на сайте побывало 17 368 посетителей, из которых 70,03% посетило сайт один раз. Среднее количество просмотров страниц за визит составило 5,11, средняя продолжительность пребывания посетителя на сайте – 5 минут 36 секунд.



2) аналогичные показатели за период с 01.01.08 по 07.11.08 составили: общее число посетителей – 8 914, из которых 69,96 % посетило сайт один раз. Среднее количество просмотров страниц за визит составило 5,02, средняя продолжительность пребывания посетителя на сайте – 4 минут 09 секунд.



3) Сопоставление основных показателей успешности сайта за 2008 год с усредненными значениями этих показателей для сайтов относящихся к категории «Дикая природа» и имеющих схожий объем, показали следующее:

- Общее количество посетителей превышает среднестатистическое значение на 626,49%.
- Общее количество просмотренных страниц превышает среднестатистическое значение на 1 461,56 %.
- Среднее количество просмотров страниц за визит превышает среднестатистическое значение на 114,98 %.
- Среднее время пребывания на сайте превышает среднестатистическое значение на 341,72 %.
- Количество вновь привлекаемых посетителей превышает среднестатистическое значение на 6,61%.
- Колебания интегральной функции основных параметров ниже среднестатистического значения на 0,65%.

Benchmarking

Comparing: **Wildlife sites of similar size** [Open category list](#)

Jan 1, 2008 - Nov 7, 2008

← Benchmark → Your site



8,914 Visits

Benchmark: 1,227 (+626.49%)

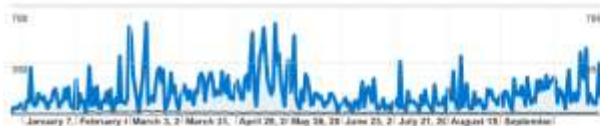
Also see the [AQ Traffic Sources](#) report for additional analysis of this metric.



48.21% Bounce Rate

Benchmark: 48.52% (-0.65%)

Also see the [Top Landing Pages](#) report for additional analysis of this metric.



44,770 Pageviews

Benchmark: 2,867 (+1,461.56%)

Also see the [Content by Title](#) report for additional analysis of this metric.



00:04:09 Avg. Time on Site

Benchmark: 00:01:50 (+345.72%)

Also see the [Length of Visit](#) report for additional analysis of this metric.



5.02 Pages/Visit

Benchmark: 2.34 (+114.98%)

Also see the [Depth of Visit](#) report for additional analysis of this metric.



69.96% New Visits

Benchmark: 65.62% (+6.61%)

Also see the [Visitor Loyalty](#) report for additional analysis of this metric.

4) Пространственный анализ посещений за 2008 год показал, что большинство посетителей (8 361) являются жителями восточной Европы. Из них большинство (6 061) – жители Санкт-Петербурга.

www.paslo.ru

Map Overlay

Jan 1, 2008 - Nov 7, 2008

Comparing to: Site



8,914 visits came from 14 sub continent regions

Site Usage					
Visits	Pages/Visit	Avg. Time on Site	% New Visits	Bounce Rate	
8,914 % of Site Total: 100.00%	5.02 Site Avg: 5.02 (0.00%)	00:04:09 Site Avg: 00:04:09 (0.00%)	70.16% Site Avg: 69.96% (0.29%)	48.21% Site Avg: 48.21% (0.00%)	
Sub Continent Region	Visits	Pages/Visit	Avg. Time on Site	% New Visits	Bounce Rate
Eastern Europe	8,361	5.04	00:04:14	69.90%	47.57%
(not set)	186	6.93	00:04:24	55.38%	57.53%
Northern Europe	172	4.38	00:02:18	76.74%	50.00%
Western Europe	61	3.33	00:02:49	90.16%	57.38%
Central Asia	38	2.24	00:01:40	81.58%	71.05%
Northern America	36	3.58	00:02:20	86.11%	61.11%
Southern Europe	29	2.24	00:01:17	96.55%	79.31%
Western Asia	13	5.23	00:05:15	100.00%	38.46%
Eastern Asia	8	1.38	00:00:22	87.50%	75.00%
South America	3	1.00	00:00:00	100.00%	100.00%

South-Eastern Asia	3	3.00	00:00:50	100.00%	66.67%
Australia and New Zealand	2	1.00	00:00:00	100.00%	100.00%
Southern Asia	1	1.00	00:00:00	100.00%	100.00%
Southern Africa	1	1.00	00:00:00	100.00%	100.00%

1 - 14 of 14

www.paslo.ru

Map Overlay

Jan 1, 2008 - Nov 7, 2008

Comparing to: Site



8,914 visits came from 355 cities

Site Usage						
Visits	Pages/Visit	Avg. Time on Site	% New Visits	Bounce Rate		
8,914	5.02	00:04:09	70.16%	48.21%		
% of Site Total: 100.00%	Site Avg: 5.02 (0.00%)	Site Avg: 00:04:09 (0.00%)	Site Avg: 69.96% (0.29%)	Site Avg: 48.21% (0.00%)		
City	Visits	Pages/Visit	Avg. Time on Site	% New Visits	Bounce Rate	
St Petersburg	6,061	5.60	00:04:53	66.08%	41.91%	
Moscow	672	4.16	00:02:51	79.17%	65.62%	
(not set)	460	5.59	00:03:47	69.78%	54.13%	
Moscow	372	3.21	00:02:23	74.19%	55.91%	
Gatchina	61	5.08	00:04:13	75.41%	49.18%	
Vyborg	44	4.89	00:03:42	88.64%	50.00%	
Volkhov	30	4.93	00:05:11	46.67%	36.67%	
Yaroslavl	28	7.25	00:07:46	57.14%	25.00%	
Pem	27	2.74	00:02:05	81.48%	55.56%	
Kirishi	26	1.92	00:01:40	80.77%	65.38%	

5) Анализ повторных посещений за 2008 год показал, что 29,84% посетителей обращались к сайту более одного раза, численность регулярных посетителей (5 и более раз за отчетный период 2008 года) насчитывает 1 055 человек, а группа фанатов сайта (более 50 посещений за отчетный период 2008 года) – 193 человека.

www.paslo.ru

Visitor Loyalty

Jan 1, 2008 - Nov 7, 2008

Comparing to: Site

Most people visited: 1 times

Number of Visits	Visits	Percentage of all visitors
1 times	6,254.00	70.16%
2 times	960.00	10.77%
3 times	406.00	4.55%
4 times	229.00	2.57%
5 times	141.00	1.58%
6 times	101.00	1.13%
7 times	81.00	0.91%
8 times	65.00	0.73%
9-14 times	225.00	2.52%
15-25 times	130.00	1.46%
26-50 times	129.00	1.45%
51-100 times	98.00	1.10%
101-200 times	60.00	0.67%
201+ times	35.00	0.39%

б) Совокупное рассмотрение результатов оценки повторных посещений, продолжительности посещений и глубины посещений за 2008 год показал, что фактически материалы сайта рассматривались приблизительно половиной посетителей (т.е. количество случайных посетителей составляет около 50%). А глубокому изучению материалов сайта уделило время около 2 000 посетителей.

www.paslo.ru

Length of Visit

Jan 1, 2008 - Nov 7, 2008

Comparing to: Site

Most visits lasted: 0-10 seconds

Length of Visit	Visits	Percentage of all visitors
0-10 seconds	4,658.00	52.25%
11-30 seconds	701.00	7.86%
31-60 seconds	615.00	6.90%
61-180 seconds	1,000.00	11.22%
181-600 seconds	1,060.00	11.89%
601-1,800 seconds	671.00	7.53%
1,801+ seconds	209.00	2.34%

www.paslo.ru

Depth of Visit

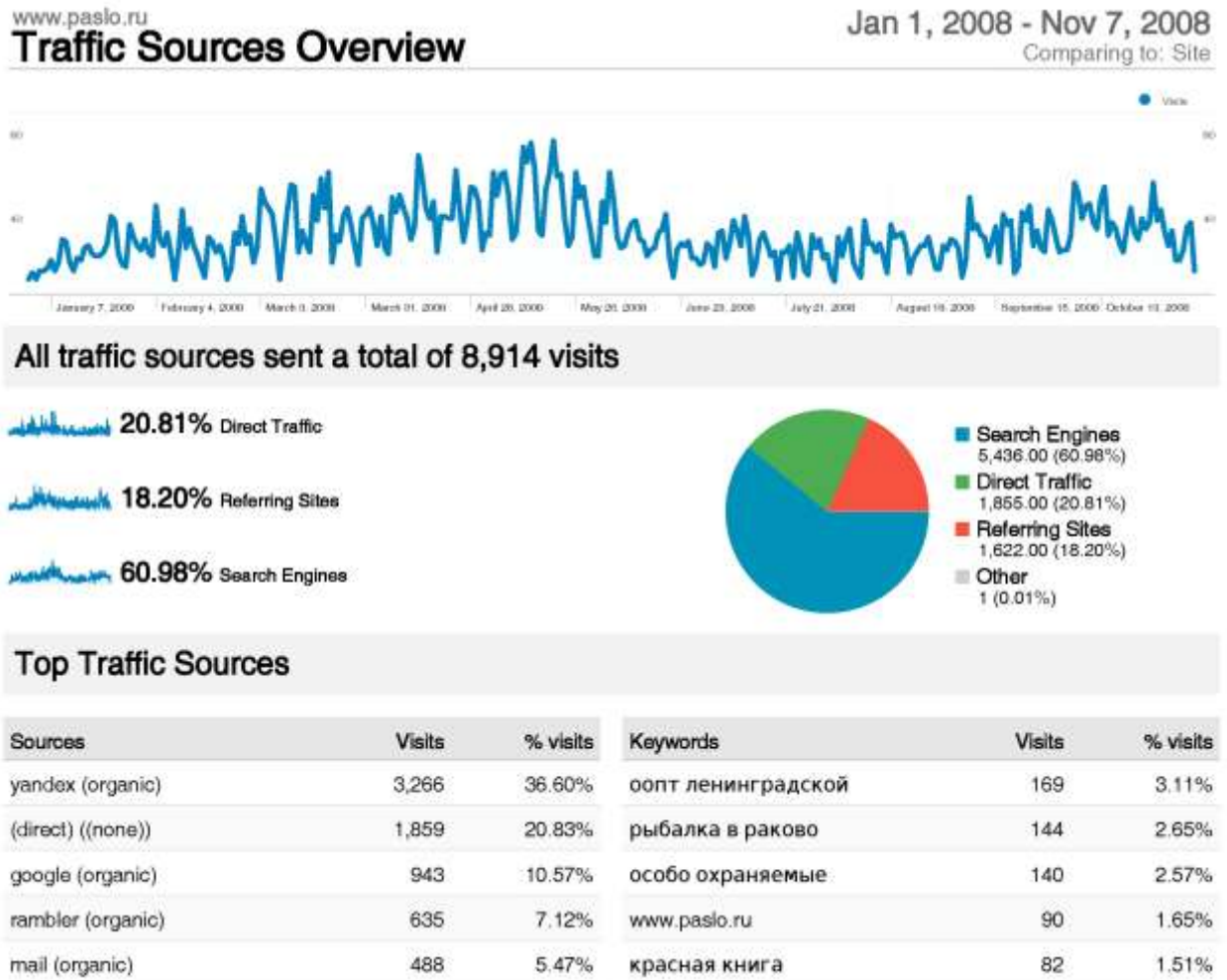
Jan 1, 2008 - Nov 7, 2008

Comparing to: Site

Most people visited: 1 pages

Depth of Visit	Visits	Percentage of all visitors
1 pages	4,297.00	48.21%
2 pages	990.00	11.11%
3 pages	715.00	8.02%
4 pages	539.00	6.05%
5 pages	398.00	4.46%
6 pages	326.00	3.66%
7 pages	237.00	2.66%
8 pages	184.00	2.06%
9 pages	160.00	1.79%
10 pages	147.00	1.65%
11 pages	104.00	1.17%
12 pages	98.00	1.10%
13 pages	86.00	0.96%
14 pages	61.00	0.68%
15 pages	66.00	0.74%
16 pages	41.00	0.46%
17 pages	33.00	0.37%
18 pages	29.00	0.33%
19 pages	32.00	0.36%
20+ pages	371.00	4.16%

7) О том же свидетельствует анализ источников перехода посетителей на сайт, - по крайней мере, 1 859 посещений выполнено прямым вводом его адреса. Из настроек на поисковые системы наиболее эффективной оказалась регистрация на Yandex – 3 266 посещений и Google – 943 посещения.



ПРИЛОЖЕНИЯ

Приложение 1

Приложение № 1
к Государственному контракту № К.39.03/06/08.0050
от «03» июня 2008 г.

**НАЧАЛЬНИК ДЕПАРТАМЕНТА
ПРИРОДНЫХ РЕСУРСОВ И
ОХРАНЫ ОКРУЖАЮЩЕЙ
СРЕДЫ КОМИТЕТА ПО
ПРИРОДНЫМ РЕСУРСАМ И
ОХРАНЕ
ОКРУЖАЮЩЕЙ СРЕДЫ
ЛЕНИНГРАДСКОЙ ОБЛАСТИ**

**ДИРЕКТОР ЛОГУ
«РЕГИОНАЛЬНОЕ АГЕНТСТВО
ПРИРОДОПОЛЬЗОВАНИЯ И
ОХРАНЫ ОКРУЖАЮЩЕЙ СРЕДЫ»**

_____ **А.В. КСЕНОФОНТОВ**
«_____» _____ 2008 г.

_____ **О.Л. ВЕДЕНИН**
«_____» _____ 2008 г.

Техническое задание

на выполнение работы:

Развитие и администрирование web-сайта «ООПТ Ленинградской области», администрирование электронной библиотеки

п. 4.3. Региональная целевая программа

«Поддержка и развитие особо охраняемых природных территорий Ленинградской области на период до 2010 года»

Санкт-Петербург

2008 г.

1. Основание для выполнения работы

Пункт 4.3. Приложения 3 к региональной целевой программе «Поддержка и развитие особо охраняемых природных территорий Ленинградской области на период до 2010 года», утвержденной областным законом Ленинградской области от 24 февраля 2004 года №13-оз (с изменениями).

2. Заказчик

ЛОГУ «Региональное агентство природопользования и охраны окружающей среды».

3. . Цена Государственного контракта: 598 000 (пятьсот девяносто восемь тысяч) рублей, в том числе НДС.

Лимит финансирования по годам:

2008 г. – 400 000 (четыреста тысяч) рублей.

2009 г. – 99 000 (девяносто девять тысяч) рублей.

2010 г. – 99 000 (девяносто девять тысяч) рублей.

4. Цели выполнения работы

Распространение сведений о системе ООПТ Ленинградской области, экологическое воспитание и образование, популяризация экологического туризма и регламентированной рекреации на ООПТ.

5. Основное содержание работы

5.1. Состав работы на 2008-2010 гг.

Развитие и администрирование web-сайта «ООПТ Ленинградской области», администрирование электронной библиотеки.

5.2. Состав и технические требования к выполнению работ на 2008 г.

Поддержание в актуальном состоянии информационных ресурсов тематического сайта www.paslo.ru.

Подготовка и размещение на сайте картографических материалов по региональным ООПТ Ленинградской области.

Размещение на сайте фотодокументов, нормативно-правовых документов, материалов эколого-воспитательного и эколого-образовательного характера.

Публикация новостей и объявлений по заявкам комитета по природным ресурсам и охране окружающей среды Ленинградской области и организаций, отвечающих за оперативное управление региональными ООПТ.

Мониторинг посещаемости сайта, выполнение мероприятий по его продвижению.

5.2.4. Технические требования к выполнению работ

Общие требования	Работа должна выполняться в соответствии с нормативно-правовыми актами Российской Федерации и Ленинградской области.
Требования к распространению и использованию материалов	Передача третьим лицам или опубликование информации, полученной в ходе выполнения работ по контракту, допустимо только по согласованию с Заказчиком - ЛОГУ «Региональное агентство природопользования и охраны окружающей среды».
Требования к ведению web-сайта «ООПТ Ленинградской	– Все публикуемые на сайте материалы должны быть согласованы с ответственными лицами комитета по природным ресурсам и охране окружающей среды Ленинградской области или

<p>области» (www.paslo.ru)</p>	<p>подчиненных ему природоохранных организаций, ответственных за оперативное управление региональными ООПТ.</p> <ul style="list-style-type: none"> – Топографические карты ООПТ Ленинградской области публикуются на сайте по мере их создания в рамках РЦП «Поддержка и развитие ООПТ Ленинградской области на период до 2010 года». – Новости и материалы эколого-просветительского характера публикуются на сайте по мере их передачи исполнителю. – Сводка о мониторинге посещаемости сайта и отдельных его разделов передается в отдел сохранения природных комплексов ежемесячно.
<p>Требования к составу комплекта документации, передаваемой Заказчику по завершению работ 2008 г.</p>	<ul style="list-style-type: none"> – Комплект документации включает итоговый технический отчет и приложения на цифровом носителе. – Итоговый технический отчет, и приложения (на CD-R дисках) передаются Заказчику в 3 экземплярах. – Диски должны быть защищены от записи и иметь идентификатор с указанием названия темы и номера контракта. В корневом каталоге диска должен присутствовать текстовый файл с описанием содержания диска, указаниями по установке компонентов ИАС и тестом отчета. Отдельные компоненты ИАС, должны размещаться в папках в соответствии с описанием содержания диска.
<p>Особые требования, предъявляемые к участнику размещения заказа</p>	<ul style="list-style-type: none"> – Наличие лицензии на право осуществления картографической деятельности в части создания и ведения географических информационных систем специального назначения

6. Формы отчетной документации:

6.1. Промежуточные и итоговые технические отчеты (с приложениями) предоставляются Заказчику и в комитет по природным ресурсам и охране окружающей среды Ленинградской области не позднее, чем за 5 дней до сроков окончания этапов (подэтапов).

Срок сдачи итогового отчета 2008 г. – 25 ноября 2008 г.

Срок сдачи итогового отчета 2009 г. – 25 ноября 2009 г.

Срок сдачи итогового отчета 2010 г. – 15 ноября 2010 г.

6.2. Результаты разработки публикуются на тематическом сайте не позднее, чем за 5 дней до сроков окончания этапов.

6.3. Финансовые отчеты (промежуточные и итоговый) с приложением копий платежных документов, предоставляются Заказчику не позднее, чем за 5 дней до сроков окончания этапов.

7. Сроки выполнения работ:

Начало работ – с момента регистрации государственного контракта в реестре Правительства Ленинградской области.

Окончание работ – 15 ноября 2010 г.

8. Порядок приемки работ

Работа считается законченной и принятой после утверждения Заказчиком акта сдачи-приемки работ.

9. Рассылка отчета

9.1 ЛОГУ «Региональное агентство природопользования и охраны окружающей среды»:

Промежуточные технические отчеты по подэтапам – 1 экз.

Итоговый технический отчет - 1 экз. в твердых копиях с приложениями на CD-R дисках.

Финансовые отчеты по подэтапам с приложением копий платежных документов - 1 экз.

9.2 Комитет по природным ресурсам и охране окружающей среды Ленинградской области:

Промежуточные технические отчеты по подэтапам – 1 экз.

Итоговый технический отчет - 1 экз. в твердых копиях с приложениями на CD-R дисках.

9.3. ЛОГУ «Управление по природным комплексам и объектам Ленинградской области»:

Итоговый технический отчет - 1 экз. в твердых копиях с приложениями на CD-R дисках.

10. Особые условия

10.1. Участник размещения заказа несет ответственность за обеспечение безопасности и здоровья привлекаемых специалистов.

10.2. Исполнитель имеет право привлекать к работе Соисполнителей. В этом случае Соисполнители отчитываются перед Исполнителем. Исполнитель несет ответственность перед Заказчиком за качество работ, выполненных Соисполнителями.

10.3. Все материалы, данные и сведения, полученные Исполнителем в ходе выполнения настоящего Государственного контракта, в том числе имеющие интеллектуальный характер, являются собственностью Правительства Ленинградской области.

СОГЛАСОВАНО

Директор ГУ «ААНИИ»

И.Е. Фролов

«__» _____ 2008 г.